

Politika ochrany práv dětí a zvláště zranitelných dospělých



Obsah

1. Základní kontext a cíle	1
1.1 Výchozí situace	1
1.2 Právní rámec	2
1.3 Cíle	3
2. Vymezení základních pojmů	5
2.1 Dítě	5
2.2 Ochrana dětí	5
2.3 Přímý kontakt s dětmi	6
2.4 Nepřímý kontakt s dětmi	6
2.5 Nevhodné zacházení s dětmi	7
2.6 Zvláště zranitelní dospělí a jejich ochrana	11
3. Na koho se Politika vztahuje	12
4. Realizace Politiky	13
4.1 Prevence	13
4.1.1 Analýza rizik a vytváření programů bezpečných pro děti	13
4.1.2 Pravidla pro zaměstnance a další personál	13
4.1.3. Osoba zodpovědná za Politiku a další odpovědní zaměstnanci	14
4.1.4 Další preventivní opatření	15
4.2 Monitoring	16
4.3 Oznámení	17
5. Přílohy	23
5.1 Kodex chování	24
5.2 Rozpoznávání projevů nevhodného zacházení s dětmi	25
5.3 Pokyny pro příjemce grantů Nadace OSF	27
5.4 Pravidla pro externí komunikaci	28
5.5 Vysvětlení principů Politiky dětem	31
5.6 Vzor ohlášení možného porušení Politiky	33
5.7 Zpráva o šetření porušení Politiky	37
5.8 Vzor informovaného souhlasu dítěte / zákonného zástupce	38
5.9 Důležité kontakty	41

1. Základní kontext a cíle

1.1 Výchozí situace

Nadace OSF podporuje aktivní občany, kteří ovlivňují dění ve svém bezprostředním okolí i své zemi. Činnost Nadace OSF a podporované aktivity či projekty se v některých případech dotýkají dětí či dospělých, jež patří mezi ohrožené (zranitelné) skupiny.¹

Touto Politikou ochrany práv dětí se veřejně zavazujeme k ochraně dětí a zvláště zranitelných dospělých před jakýmkoli formami špatného zacházení. Bereme jako naši povinnost zajistit, aby naši zaměstnanci, aktivity nebo programy nezpůsobovaly dětem a zvláště zranitelným dospělým jakoukoli újmu, nepodporovaly špatné zacházení s nimi či jejich diskriminaci.

Naším hlavním hlediskem je princip nejlepšího zájmu dítěte. Každé dítě má právo plně rozvinout svůj potenciál, získat kvalitní vzdělání, účastnit se života ve společnosti a nestát se obětí diskriminace. Za ochranu dětí před všemi druhy zneužívání je přitom zodpovědný každý z nás. Děti se mohou stát silnými jedinci, hybateli změny ve svém životě a v životě své rodiny a komunity pouze tehdy, jsou-li chráněny před násilím, diskriminací, jakýmkoliv zneužíváním (fyzickým, sexuálním, emocionálním) nebo zanedbáním.

Politiku ochrany práv dětí a zvláště zranitelných dospělých (dále zkráceně jen Politika) jsme vytvořili s cílem zajistit co nejvyšší standard profesionálního přístupu a chování našich zaměstnanců i spolupracovníků, abychom zabránili jakémukoli zneužití dětí či zvláště zranitelných dospělých během jejich zapojení do aktivit, projektů či programů, které Nadace OSF realizuje či podporuje. Mimo to chceme prostřednictvím této Politiky podpořit společenské povědomí o nutnosti ochrany dětí. Podporujeme, aby se do systému ochrany zapojily také samotné děti a aktivně napomáhaly při ochraně svých vrstevníků.

.....
¹ Je-li dále v textu použito pojem „dítě“, lze daná sdělení ekvivalentně vztáhnout i na zvláště zranitelné dospělé osoby v kontextu jejich zranitelnosti.

Všechny děti a mladí lidé a také zvláště zranitelní dospělí, kteří se podílejí na aktivitách organizovaných či podpořených Nadací OSF, mají právo, aby:

- byl prvořadým hlediskem všech činností jejich zájem, bezpečnost a blaho;
- byl chráněn a podpořen jejich vývoj, a tím umožněn rozvoj a naplnění jejich potenciálu;
- byli respektováni a pochopeni v rámci své kulturní, národnostní a náboženské identity;
- jim bylo nasloucháno a jejich názor byl plně zohledněn;
- se stali aktivními účastníky rozhodnutí, která se jich přímo týkají.

Tato Politika vychází z Politiky ochrany dětí vytvořené organizací Eurochild, zároveň jsme čerpali inspiraci z Politiky ochrany práv dítěte SOS Kinderdorf International a z materiálů Keeping Children Safe Coalition. Politiku jsme konzultovali s odborníky na ochranu práv dětí z Národního institutu pro děti a rodinu a experty z organizace ECPAT Austria.

1.2 Právní rámec

Politika ochrany práv dětí Nadace OSF je založena na Úmluvě OSN o právech dítěte (dále pouze Úmluva), navazujících Opčních protokolů a Evropské úmluvy o procesních právech dítěte. Úmluva poskytuje mezinárodní rámec vymezující práva dětí, které je nutno chránit před zneužíváním a zanedbáváním (článek 19), diskriminací (článek 2) a různými formami vykořisťování (články 32–36); zvláště se zabývá dětmi, jimž se nedostává rodičovské péče (článek 20), dětmi utečenců (článek 22), dětmi v ohrožení drogové závislosti (článek 33), dětmi žijícími v nesvobodě (článek 37, 40) a dětmi žijícími v situaci ozbrojeného konfliktu (článek 38, 40) a zohledňuje práva dětí na informace a právo podílet se na řešení situací, které se jich týkají.

Otázky související s ochranou zvláště zranitelných osob vychází především z haagské Úmluvy o mezinárodní ochraně dospělých osob, Listiny základních práv Evropské unie, Úmluvy OSN o právech osob se zdravotním postižením, Doporučení Výboru ministrů Rady Evropy o zásadách právní ochrany dospělých osob s omezenou právní způsobilostí a ženevské Úmluvy o právním postavení uprchlíků.

Politika respektuje základní právní úpravu ochrany dětí a zvláště zranitelných osob v České republice:

- **Úmluva o právech dítěte**
- **Opční protokol k úmluvě o právech dítěte o zapojování dětí do ozbrojených konfliktů**
- **Opční protokol k úmluvě o právech dítěte týkající se prodeje dětí, dětské prostituce a dětské pornografie**

- Listina základních práv Evropské unie
- Evropská sociální charta
- Evropská úmluva o výkonu práv dětí
- Úmluva o mezinárodní ochraně dospělých osob
- Úmluva OSN o právech osob se zdravotním postižením
- Doporučení Výboru ministrů Rady Evropy o zásadách právní ochrany dospělých osob s omezenou právní způsobilostí
- Ženevská Úmluva o právním postavení uprchlíků
- Občanský zákoník – zákon č. 89/2012 Sb., v aktuálním znění
- Zákon o sociálně-právní ochraně dětí – zákon č. 359/1999 Sb., v aktuálním znění
- Trestní zákoník – zákon č. 40/2009 Sb., v aktuálním znění
- Zákon o obětech trestných činů – zákon č. 45/2013 Sb., v aktuálním znění
- Zákoník práce – zákon č. 262/2006 Sb., v aktuálním znění
- Zákon o dobrovolnické službě – zákon č. 198/2002 Sb., v aktuálním znění
- Zákon o ochraně osobních údajů (GDPR) – zákon č. 101/2000 Sb., v aktuálním znění
- Směrnice EU 95/46/ES – směrnice GDPR

Uvědomujeme si, že ke zneužívání a vykořisťování dětí dochází v každé zemi i společnosti na světě. Nadace OSF respektuje všechna kulturní a náboženská specifika, proto naše Politika zohledňuje jednotný rámec založený na širokém interkulturním a interdisciplinárním přístupu.

1.3 Cíle

Tato Politika zajišťuje:

Ochranu dětí a zvláště zranitelných dospělých: Nadace OSF zodpovídá za to, že všechny její aktivity, projekty a programy budou bezpečné pro děti. To znamená, že zaměstnanci Nadace OSF nepředstavují pro děti riziko a programy a projekty jsou tvořeny tak, aby hájily a podporovaly bezpečnost dětí.

Ochranu zaměstnanců: Nadace OSF nastavuje v této Politice čitelná a jasná pravidla chování, kterými se řídí zaměstnanci, dobrovolníci a spolupracovníci pracující v přímém i nepřímém kontaktu s dětmi. Tato pravidla pomáhají předcházet možným nedorozuměním, nevhodnému či nebezpečnému chování či křivému nařčení.

Ochranu dobrého jména organizace: Instituce, které pracují s dětmi, jsou vystaveny riziku neprokázaného obvinění ze zneužívání. Politika proto popisuje mechanismy, jež pomohou organizaci rizikovým situacím předejít a v případě obvinění se bránit.

Konkrétní cíle Politiky:

- zamezit případům zneužívání dětí (dítě-dítě, dospělý-dítě) a zvláště zranitelných dospělých ve vlastních programech a podporovaných projektech/aktivitách;
- vytvářet jasné postupy pro otevřené, spolehlivé a spravedlivé řešení případných obvinění z porušení práv dětí a zvláště zranitelných dospělých;
- praktikovat transparentní komunikaci v rámci organizace i mimo ni, která podpoří nárůst povědomí o principech ochrany práv dítěte (směrem k dětem, zaměstnancům, členům správní a dozorcí rady, rodinám, členům komunity, dobrovolným spolupracovníkům a partnerům, včetně dárců, novinářů, úředníků a vládních činitelů atd.);
- napomoci dětem uvědomovat si svá práva a převzít aktivní roli při ochraně dětí a participaci na věcech veřejných;
- zavést opatření, prostřednictvím kterých budou všechny děti i dospělí v naší organizaci v bezpečí a chráněni.

2. Vymezení základních pojmů

2.1 Dítě

Podle Úmluvy o právech dítěte a v souladu s českou legislativou se dítětem rozumí každá lidská bytost do 18 let, pokud podle zákona vztahujícího se na dítě nebylo plnoletosti dosaženo dříve².

2.2 Ochrana dětí

Ochrana dětí je široký pojem, který zahrnuje principy, standardy, směrnice a postupy vytvořené se záměrem chránit děti před úmyslným nebo neúmyslným zneužíváním, či poškozováním nebo ohrožováním jejich práv. V případě podezření na ohrožení bezpečnosti dětí v rámci aktivit nebo programů, do nichž jsou zapojeny, bude Nadace OSF hlásit podezření kompetentním orgánům.

Politika ochrany dětí se vztahuje na všechny děti bez rozdílu. V teoretické rovině lze však definovat dvě specifické kategorie dětí, které v rámci implementace Politiky vyžadují zvýšenou pozornost a péči. Jedná se o:

Zranitelné děti³ jsou děti, jejichž práva a zájmy jsou ohroženy na základě jejich obecných charakteristik (např. věk, zdravotní stav, etnická příslušnost). Cílená podpora těmto dětem není vnímána jako diskriminace ostatních dětí, ale minimalizace rizik vyplývajících z jejich zranitelnosti (např. podpora inkluzivního vzdělávání nebo volnočasových aktivit, stipendijní programy pro děti se zdravotními omezeními či příslušníky etnických menšin, migranty, atp.). Citlivost vůči zranitelným dětem se projevuje i v programech s obecným dopadem tím, že jsou tyto programy konstruovány a realizovány inkluzivně a umožňují aktivní participaci zranitelným dětem za stejných podmínek jako ostatním účastníkům. Zároveň by programy neměly prohlubovat „zranitelnost“ těchto dětí (např. podporou institucionalizace péče o tyto děti namísto komunitních forem péče, prohlubování diskriminace ve vzdělávání prostřednictvím segregovaného školství, podporování společenských stereotypů spojených s potřebami těchto dětí).

2 Úmluva o právech dítěte, https://www.unicef.cz/odkazove_zdroje_textove_materialy/prava_deti/umluva_o_pravech_ditete-plne_zneni.pdf

3 Definice převzata z Pemová, Ptáček: Zanedbávání dětí. Příčiny, důsledky a možnosti hodnocení. Grada 2016

Ohrožené děti⁴ jsou děti, které mají individuální zkušenost s některou formou špatného zacházení (týrání, zneužívání, zanedbávání, vykořisťování, šikana). Těmto dětem je potřeba poskytnout nejen adekvátní akutní péči, ale tuto jejich zkušenost (je-li nám známa) zohledňovat i v následujícím období (ochrana před sekundárními traumaty, zvýšená citlivost vůči chování, které dítě může vyhodnotit jako ohrožující nebo nežádoucí). Prevencí prohlubování následků špatného zacházení s dětmi je především edukace všech osob, které s dětmi v rámci výkonu své práce nebo dobrovolnické činnosti přicházejí do kontaktu tak, aby uměly ohrožení dětí rozpoznat, ale i následně s těmito dětmi dále pracovat a komunikovat.

2.3 Přímý kontakt s dětmi

Pod tímto pojmem rozumíme situaci, v níž se osoba nachází přímo v přítomnosti dítěte během nějaké aktivity organizované/podporované Nadací OSF bez ohledu na to, zda se jedná o pravidelná, krátkodobá nebo dlouhodobá setkání. Zahrnuje zaměstnávání dětí v pracovně-právním vztahu či formou dobrovolnické služby,⁵ formální a neformální vzdělávání v různých podobách, volnočasové aktivity i aktivity podpořené Nadací OSF.

2.4 Nepřímý kontakt s dětmi

Pod tímto pojmem rozumíme:

- přístup k informacím o dětech, které se zapojují do aktivit Nadace OSF či aktivit realizovaných organizacemi, jež Nadace OSF podporuje, jako jsou například jména, adresy, fotografie a případové studie;
- finanční podporu organizací, které pracují přímo s dětmi. Ačkoliv tento kontakt s dětmi Nadace OSF definuje jako nepřímý, bude hájit práva a bezpečnost dětí i v takovém případě.

4 Definice převzata z Pemová, Ptáček: Zanedbávání dětí. Příčiny, důsledky a možnosti hodnocení. Grada 2016

5 Pracovněprávní vztahy osob mladších 18 let jsou řešeny přísně v souladu se Zákoníkem práce, spolupráce s osobami mladšími 18 let formou dobrovolnické služby jsou řešeny přísně v souladu se Zákonem o dobrovolnické službě – tyto právní úpravy zajišťují osobám mladších 18 let na trhu práce ochranu života, zdraví, vývoje, bezpečnosti a ochranu před vykořisťováním.

2.5 Nevhodné zacházení s dětmi

Světová zdravotnická organizace (WHO) definuje nevhodné zacházení s dětmi jako používání jakýchkoliv podob fyzického nebo psychického násilí, poškození nebo zneužití, zanedbávání nebo nedbalého zacházení, obchodního, sexuálního a jiného vykořisťování, přičemž dochází k přímému nebo potenciálnímu ublížení na zdraví dítěte, ohrožení života a narušení rozvoje nebo lidské důstojnosti, a to zneužitím odpovědnosti, důvěry nebo moci, kterou zneužívající osoba má v daném vztahu.⁶ Špatné zacházení s dětmi je charakteristické zneužitím důvěry nebo závislosti dítěte v blízkém vztahu a/nebo chroničností (týrání, zneužívání nebo zanedbávání dětí má jen málokdy charakter jediného nahodilého incidentu, ale jedná se o základní charakteristiku vztahu dospělého k dítěti nebo způsobu péče).⁷

V našem chápání mezi formy špatného zacházení s dětmi patří⁸:

Fyzické týrání má různé formy a projevy, jako je například bití, kopání, třesení, odstrčení, popálení, úmyslné opaření, dušení, škrcení a topení dítěte, vyhrožování střílnou nebo jinou zbraní atd. K fyzickému týrání dochází i tehdy, když rodič nebo jiná odpovědná osoba zanedbávají symptomy onemocnění, úmyslně způsobují onemocnění dítěte, nebo když pečující osoba vymýšlí a úmyslně inscenuje zdravotní problémy dítěte, kvůli nimž je dítě opakovaně, náročně a bolestivě vyšetřováno a léčeno (tzv. Münchhausenův syndrom v zastoupení). Fyzické týrání může mít pro dítě fatální následky.

Psychické týrání zahrnuje takové jednání pečujících osob, jež nepříznivě působí na psychický a citový vývoj a chování dítěte. Může mít různé formy a projevy, například opakování tvrzení, že děti nejsou milovány, nemají žádnou hodnotu, nejsou dostatečně dobré nebo jejich hodnota neadekvátně plní očekávání osoby, která o ně pečuje. Může také zahrnovat očekávání nevhodná z hlediska věku a vývinu dítěte, vystavování dítěte nebezpečí nebo vyvolávání strachu v něm. Mezi formy psychického týrání patří i nadávání, ponižování, zesměšňování dítěte, neadekvátní rivalizace sourozeneckého vztahu, jakož i přítomnost dítěte v situaci, kdy je verbálně nebo psychicky ubližováno jiné blízké osobě či domácímu zvířeti a odepírání kontaktu s blízkými osobami. Zčásti je psychické týrání součástí všech forem špatného zacházení s dítětem, ale může se objevit i samostatně.

6 Definice převzata z Pemová, Ptáček: Data o dětech. Sociálně-právní ochrana dětí v ČR. Grada (v tisku).

7 Fyzické nebo sexuální napadení dítěte cizí osobou není považováno za formu špatného zacházení s dětmi ve výše uvedeném smyslu slova, ale jako protiprávní jednání dle trestního zákoníku.

8 Následující definice převzata z Pemová, Ptáček: Data o dětech. Sociálně-právní ochrana dětí v ČR. Grada (v tisku).

Sexuální zneužívání dětí definujeme jako kontakt se sexualizovaným podtextem mezi dítětem a starší nebo vyspělejší osobou (například mladistvý nebo dospělý, přičemž se může jednat o cizího člověka, sourozence nebo odpovědnou osobu – rodiče nebo zákonného zástupce). Dítě je využito jako objekt sexuálního uspokojení dospělé nebo starší osoby. Takové chování může být vynuceno silou, vymáháním, úplatky, vyhrožováním, zastrašováním nebo jinou formou nátlaku. Za sexuální zneužití jsou považovány i situace, kdy není potřeba překonat odpor dítěte, nebo dítě na aktivitě zdánlivě spolupracuje, protože nerozumí kontextu zneužití (s ohledem na věk, rozpoznávací schopnosti, vztah ke zneužívající osobě). Sexuální zneužívání se může projevat fyzicky (znásilnění nebo fyzický kontakt bez vniknutí), ale i psychicky a verbálně, například při nuceném sledování či pořizování pornografických videozáznamů, při sledování sexuálních aktivit, resp. povzbuzování dětí, aby se chovaly nevhodným způsobem.

Komerčním sexuálním zneužíváním se rozumí, je-li dítě využito pro sexuální účely za finanční nebo jinou odměnu. Dítě je v tomto případě považováno za objekt sexuálního vykořisťování – ze sexuálního zneužití dítěte má pachatel nebo někdo další (včetně blízkých osob) ekonomický prospěch. Dětská pornografie se pro účely zákona definuje jako zobrazení skutečné nebo předstírané soulože, jiného způsobu pohlavního styku nebo jiného obdobného sexuálního styku s dítětem nebo osobou vypadající jako dítě nebo zobrazení obnažených částí těla dítěte, resp. osoby vypadající jako dítě za účelem sexuálního uspokojení jiné osoby. Tento obsah může být zobrazen formou fotografií, negativů, diapositivů, časopisů, knih, kreseb, filmů, videozáznamů a grafických zobrazení v počítačích. Existuje všeobecné rozdělení do dvou kategorií: soft-core (neobsahuje explicitní sexuální scény, ale zobrazuje nahé děti nebo děti, které se chovají svůdně) a hard-core, které znázorňují děti aktivně se zúčastňující sexuálních aktivit.⁹

Zanedbávání nebo nedbalé zacházení definujeme jako akutní a vážné ohrožení dítěte v důsledku nedostatečné péče a podnětů důležitých pro jeho zdravý fyzický, psychický a sociální vývoj (zanedbávání dohledu nad dítětem, zanedbávání fyzických potřeb – nedostatečný nebo nevhodný přístup k bydlení a hygieně, oblečení a obutí, stravě a pitnému režimu, zanedbávání somatického a psychického zdraví, zanedbávání vzdělávacích potřeb dítěte, zanedbávání socializace a potřeb dětí v oblasti sociálního života).

Zneužívání dětí za účelem obchodování, které definujeme jako využívání dětí na práci nebo jinou aktivitu s cílem získání benefitů pro osobu, jež je za dítě odpovědná, přičemž poškozuje fyzické a psychické zdraví dítěte, jeho vzdělání nebo

9 Veškeré formy sexuálního zneužití jsou v České republice trestné. Podrobněji jsou tedy jednotlivé činy definovány trestním zákoníkem.

morálně-emocionální rozvoj. Tato forma zneužívání se projevuje, kromě jiného, nucenou prací dětí.¹⁰

Specifické formy špatného zacházení s dětmi mimo blízké vztahy

Dítě, které je nějakým způsobem týráno či zneužíváno, je často obětí několika forem násilí, a to nejen násilí spojeného s chováním pečující osoby, ale i v širším sociálním prostředí. Na individuální úrovni je týrané, zneužíváno a zanedbávané dítě svou zranitelností ohroženo dalšími formami špatného zacházení nebo násilí ve škole, v kroužku, či jiném prostředí, kde se pohybuje. Na společenské úrovni se pak jedná o postoj společnosti ke konkrétním formám špatného zacházení s dětmi a následné péči, kterou ohrožené děti potřebují.^{11;12}

Mezi specifické formy ohrožení pak patří situace, kdy je dítě ohroženo nebo poškozeno vrstevníkem nebo jiným dítětem, nikoliv pečující osobou. V této souvislosti se jedná především o:

Zneužití dítěte dítětem: Obvinění nebo úvahy o možnosti, že došlo ke zneužívání dítěte jiným dítětem, si vyžaduje zvlášť citlivý způsob reagování; v rámci politiky ochrany dítěte je nicméně třeba se jimi zabývat. A to jak na úrovni preventivní – samotné děti seznamovat s tím, jaké chování může být jiným dítětem považováno za zneužití (nejen v sexuálním slova smyslu), a vytvářet tak prostředí, kdy jsou minimalizovány tyto incidenty v důsledku neznalosti, nedorozumění nebo sociální neobratnosti. Tak na úrovni reaktivní – práce s dětmi, které někoho zneužily (nebo je podezření, že k zneužití došlo), si vyžaduje účinné postupy, jež zajistí ochranu všech, jichž se to týká, a zároveň nabídne i zneužívajícímu dítěti pomoc,

.....

10 V této souvislosti je potřeba odlišit pojem „práce“ jako drobné činnosti v domácnosti nebo jiném přirozeném prostředí dítěte, které slouží k zajištění domácnosti nebo alternativního prostředí, kde dítě žije, a které odpovídají věku a schopnostem dítěte a nemají charakter ekonomické činnosti (občanský zákoník). A dále pak „pracovní činnost“ nebo „pracovněprávní vztah“, který je spojován s činností, která má charakter výdělečné nebo jinak ekonomické činnosti. Pracovní činnost je v ČR umožněna osobám starším 15 let s dokončenou povinnou školní docházkou při dodržení specifických podmínek (délka směn, práce přes noc). Děti ve věku do 15 let mohou vykonávat pouze umělecké, kulturní, sportovní a reklamní činnosti po předchozím povolení úřadu práce a za ochranných podmínek uvedených v zákoně a v povolení. Povolení se nevyžaduje k činnostem zájmové v uvedených oblastech umělecké, kulturní, sportovní a reklamní činnosti, pokud nepůjde o výkon činnosti za odměnu. Tato právní úprava vychází ze zákoníku práce.

11 Projevy traumatizace dětí jsou mnohdy v ČR ve školském, zdravotnickém nebo sociálním systému zaměřovány za poruchy chování či asociální chování. Vůči těmto dětem jsou namísto podpůrných a terapeutických intervencí směřovány především represivní a restriktivní intervence.

12 V ČR je nahlíženo na týrání, zneužívání a zanedbávání především jako na projevy soukromé rodičovské (ne) kompetence, nikoliv jako na chování, které má celospolečenský kontext. Toto se projevuje např. vysokou společenskou akceptací používání fyzických trestů ve výchově dětí, tolerancí izolace dítěte od druhého rodiče/prarodičů v případě rozvodu jako taktického způsobu vedení rozvodového sporu. Ale v širším pohledu i nezájem společnosti o bytovou nouzi, ve které žije mnoho dětí, vysokou institucionalizaci péče o ohrožené děti, odmítání společného vzdělávání a dalších aktivit směřujících ke snížení ohrožení a diskriminace zranitelných dětí.

aby nad svým chováním získal náhled a kontrolu. V těchto případech je nutné si uvědomovat, že dítě, jež zneužívalo jiné dítě, se výrazně liší od dospělých, kteří spáchali podobný přestupek, neboť dítě si není plně vědomo toho, proč někoho zneužívá a jaké to může mít následky. Pro tyto situace by měly být vytvořeny zvláštní mechanismy ochrany, které zajistí pomoc a podporu oběma dětem, nejlépe s využitím externích odborníků.

Šikanování definujeme jako úmyslné ublížení mezi vrstevníky, nebo v rámci jedné sociální skupiny (např. v rámci třídy, sportovního oddílu, dětského domova), často opakované v určitém období, přičemž se oběť pouze velmi nesnadno dokáže ubránit. Projevuje se různými formami, mezi nejčastější projevy patří: fyzické šikanování (bití, kopání, odcizení věcí oběti), verbální šikanování (nevhodné rasistické nebo homofobní poznámky, vyhrožování, nadávání) a psychické šikanování (izolace oběti, nepřijetí do skupiny vrstevníků).

Specifickou formou šikany je **kyberšikana**¹³, tedy šikana prostřednictvím například sociálních sítí a mobilních telefonů, které slouží k agresivnímu a záměrnému poškození uživatele těchto médií. Stejně jako tradiční šikana zahrnuje i kyberšikana opakované chování a nepoměr sil mezi agresorem a obětí. Mezi další kritéria, která identifikují kyberšikana, patří fakt, že oběť vnímá to, co se děje, jako nepříjemné, zesměšňující a ubližující. Kyberšikana však může být způsobena také neúmyslně – nevhodný žert se například vymkne kontrole a může se rozvinout do podoby intenzivní kyberšikany.

Formy kyberšikany¹⁴:

Kybestalking je pronásledování v kyberprostoru, nejčastěji pomocí SMS, chatu, sociálních sítí, Skype, apod. Pronásledované oběti hrozí naprostá ztráta soukromí, osobních údajů a pocitu bezpečí.¹⁵ **Kyberobtěžování** je chování, kdy agresor zasílá oběti opakovaně nevyžádané, obtěžující, zastrašující zprávy, či zprávy, jež jsou oběti nepříjemné. Tato situace může vzniknout i ze vzájemné konverzace, ta se stane nepříjemnou a oběť není schopná ji ukončit. Kyberobtěžování je často součástí kyberstalkingu.

13 Problematice kyberšikany je při práci s dětmi nutno věnovat zvýšenou pozornost – jednak proto, že k ohrožování dětí dochází většinou zcela mimo prostor, ve kterém se pohybují dospělí odpovědní za ochranu dětí (na uzavřených chatech). Může se tedy jednat o jev, který je dlouho skrytý, při tom s možnými fatálními následky. A dále proto, že si děti nemusí být vědomy rizik ve virtuálním světě – a to jak přímého ohrožení (sdílení intimních informací se známými i neznámými osobami a možnosti jejich zneužití), tak i toho, že jejich chování může zraňovat jiné (zveřejnění fotografií někoho jiného, hecování jiného dítěte k nevhodnému nebo nebezpečnému chování atp).

14 Burdová, Traxler: Bezpečně na internetu. Praha: Středočeský kraj ve spolupráci se Vzdělávacím institutem Středočeského kraje (VISK), 2014.

15 Stalking (včetně kyberstalkingu) je v ČR trestným činem.

Vyloučení a ostrakizace - při této formě kyberšikany je oběť vyloučena z nějaké skupiny, do které by chtěla či měla patřit. Ostrakizace je pro oběť velmi bolestná, i když postrádá přímý prvek agrese. Oběť trpí frustrací z nenaplnění potřeby někam patřit. Na internetu je to často horší než v reálném životě, jelikož tam je patrné, kdo je oblíbený a kdo ne, např. je oběť vyloučena z facebookové skupiny, kde to většinou vidí větší množství lidí než v realitě.

Kybergrooming je manipulace s identitou nebo informacemi v kyberprostoru s cílem přimět uživatele k osobní schůzce. Útočník, který se většinou vydává za někoho jiného, si vyhledá vhodnou osobu, ve které postupem času vzbudí důvěru a přinutí ji k osobní schůzce, kde pak nějakým způsobem oběť zneužije či využije. V této oblasti jsou často nejvíce ohroženy děti, které jsou závislé na technologiích, tráví na internetu většinu času a většinu přátel mají pouze ve virtuálním světě.

Flaming je nepřátelské chování útočníka vůči oběti ve virtuálním světě. Je to výrazně vyhocená a agresivní diskuze až hádka na internetu. Někteří uživatelé úmyslně podobné diskuze provokují vkládáním různých kontroverzních příspěvků, urážení účastníků diskuzí apod. Výzkumy ukazují, že slovní napadání je ve virtuálním prostředí až čtyřikrát častější než v reálném životě.

Sexting je zasílání textů, fotografií a videí se sexuální tematikou prostřednictvím elektronických médií (může se jednat o materiály konverzujících nebo třetích osob). Tyto materiály mohou skončit mimo uzavřenou komunikaci (na internetu, v chatu) a mohou mít pro oběť fatální důsledky, jelikož jsou často použity jako prostředek k vydírání, či šikanování v reálném sociálním prostředí.

Happy Slapping spočívá v tom, že agresor si vybere oběť a následně ji fyzicky napadne (zfackuje) a celé se to nahrává na mobilní telefon. Poté je nahrávka zveřejněna na internetu. Aktuálně happy slapping neobsahuje jen fackování, ale už i závažnější útoky za hranicí zákona (znásilnění) či svlékání nebo jiné nedůstojné zacházení s obětí.

2.6 Zvláště zranitelní dospělí a jejich ochrana

Zvláště zranitelný dospělý je osoba starší 18 let, která z důvodu postižení, věku, nemoci, kontextu, v němž se nachází, nebo následkem sociální či jiné nerovnosti je či může být neschopná bránit se proti možnému zneužití či jiné újmě. Doporučené postupy této Politiky se týkají zvláště zranitelných osob v rozsahu odpovídajícímu jejich zranitelnosti.

3. Na koho se Politika vztahuje

Politika ochrany práv dětí a zvláště zranitelných dospělých Nadace OSF se týká:

- všech dětí a zvláště zranitelných dospělých, kteří využívají podpory Nadace OSF;
- všech pracovníků (zaměstnanců i stálých pracovníků v jiném než zaměstnaneckém poměru), členů správní a dozorčí rady, ostatních poradních orgánů a dobrovolníků;
- všech podpořených organizací či aktivit;
- všech dospělých, kteří provázejí děti na akcích a aktivitách Nadace OSF;
- všech, kteří se účastní aktivit a akcí pro děti, jež organizuje/podporuje Nadace OSF (novináři, sponzoři, dárci atd.).

4. Realizace Politiky

Účelem této Politiky je zajistit nejvyšší možnou úroveň profesionálního chování a osobní praxe při práci s dětmi a zvláště zranitelnými dospělými, aby nedošlo k jejich ohrožení při účasti na aktivitách organizovaných Nadací OSF. Z důvodu účinné implementace Politiky je nezbytně nutné, aby všichni pracovníci, dobrovolníci, konzultanti, školitelé atd. byli obeznámeni s obsahem Politiky, porozuměli jí a dodržovali všechny kroky, které zajišťují, aby nedošlo k ublížení dítěti.

Nadace OSF se zavazuje nejpozději do 6 měsíců od přijetí této Politiky (či jakékoliv její následné revize) informovat všechny stávající dotčené osoby (zaměstnanci, dobrovolníci, stážisté, externí spolupracovníci, grantisté, podpořené organizace atp.) a zajistit souhlas všech nově přijatých zaměstnanců a nově podpořených grantistů a poskytnout veškerou podporu pro jejich jednání v souladu s touto Politikou.

Implementace této Politiky v Nadaci OSF zahrnuje tři oblasti: prevenci, monitoring a oznamování.

4.1 Prevence

4.1.1 Analýza rizik a vytváření programů bezpečných pro děti

Nadace OSF se zavazuje vytvářet a implementovat programy, které budou pro děti bezpečné. Při vytváření této Politiky jsme proto provedli analýzu rizik všech programů a diskutovali o strategiích a opatřeních, jak zmírnit jakákoli rizika pro děti a zvláště ohrožené dospělé. Tato opatření budou postupně zapracována do realizace všech programů, operací a aktivit, jež zahrnují účast dětí nebo na ně mají vliv. V případě, že budeme zahajovat nové programy či aktivity, bude vždy provedena analýza rizik v nich.

4.1.2 Pravidla pro zaměstnance a další personál

Zaměstnanci, členové správní a dozorčí rady, dobrovolníci

Každá osoba (zaměstnanec, člen správní či dozorčí rady, dobrovolník), která chce pracovat pro Nadací OSF:

- získá informaci, že se Nadace OSF zavázala chránit děti a zvláště zranitelné dospělé, v inzerátu na nabízenou pozici;

- je již během osobního pohovoru seznámena s hlavními principy ochrany dětí;
- může být při osobním pohovoru dotázána na svou pracovní minulost relevantní pro oblast ochrany práv dětí;
- může být požádána o dodání Čestného prohlášení ohledně jakéhokoli odsouzení v trestním řízení nebo rehabilitovaném trestu v souvislosti s trestnými činy na dětech či o dodání výpisu z rejstříku trestů v případě, že její pozice zahrnuje přímý kontakt s dětmi;
- v případě zahájení zaměstnání či jiné spolupráce podepisuje závazné prohlášení, že souhlasí s principy a podmínkami této Politiky a že se zavazuje dodržovat je. Tento souhlas je součástí pracovní, mandátní nebo jiné smlouvy o spolupráci;
- po zahájení práce projde praktickým zaškolením do procesů této Politiky. V průběhu zaškolení se naučí odlišit vhodné chování od nevhodného, jak ho uvádí Kodex chování této Politiky a který je pro práci v Nadaci OSF závazný;
- bude dodržovat principy této Politiky a Kodexu chování při své každodenní práci;
- má právo na následné pravidelné vzdělávání v oblasti ochrany práv dětí a zvláště zranitelných dospělých a konzultace s osobou odpovědnou za její implementaci či s externími odborníky, kdykoliv bude potřebovat.

Konzultanti, školitelé, dodavatelé

Každá osoba, která chce externě spolupracovat s Nadací OSF formou dodávání služeb (konzultant, školitel, dodavatel) je při zahájení spolupráce seznámena s touto Politikou a podpisem smlouvy o spolupráci se zavazuje, že plně rozumí jejím principům a bude je dodržovat, včetně Kodexu chování.

U jednorázových či krátkodobých dodavatelů, kteří nemají s Nadací OSF uzavřenou smlouvu o spolupráci, je informace o Politice a závazku jejího dodržování součástí objednávky služeb.

4.1.3. Osoba zodpovědná za Politiku a další odpovědní zaměstnanci

Vedení Nadace OSF určilo **jednoho zaměstnance, v jehož gesci je Politika ochrany práv dětí a zvláště zranitelných osob** (dále jen zodpovědná osoba), který je odpovědný za:

- informování týmu Nadace OSF o Politice a její implementaci;
- monitorování implementace Politiky (jak je dále popsáno v kapitole 4.2) a pravidelné informování členů správní rady a týmu Nadace OSF o dosaženém pokroku;
- dokumentaci, vyšetřování a řešení jakýchkoli porušení této Politiky;

- shromažďování a správu informací o právních požadavcích, nejlepších postupech apod.;
- poskytování podpory a pomoci pro jiné členy týmu v rámci tematiky ochrany práv dětí a zvláště zranitelných osob.

Jméno a kontaktní údaje odpovědné osoby jsou zveřejněny a viditelně umístěny v interním manuálu Nadace OSF a uvedeny na webových stránkách a v materiálech pro příjemce.

Ředitel/ka Nadace OSF je další klíčovou osobou pro implementaci této Politiky a osoba zodpovědná za Politiku ji/ho informuje o všech závažných porušeních Politiky. Ředitel/ka dále:

- v případě potřeby pomáhá osobě zodpovědné za Politiku s vyšetřováním incidentů;
- ve spolupráci s osobou zodpovědnou za Politiku spolurozhoduje o charakteru porušení Politiky a následných krocích;
- vede disciplinární kroky proti zaměstnancům, kteří Politiku poruší;
- informuje správní radu o závažných porušeních Politiky a realizuje jejich rozhodnutí.

Správní rada Nadace OSF je konečnou autoritou v otázkách ochrany práv dětí v Nadaci OSF. Její členové jsou informováni o všech závažných porušeních Politiky a účastní se rozhodování o dalších krocích v těchto případech, stejně jako ve všech případech, kdy by podezření na porušení Politiky zahrnovalo ředitele/ku Nadace OSF.

4.1.4 Další preventivní opatření

Nadace OSF dále zavedla tato preventivní opatření:

- V případě, že se děti účastní aktivity nebo setkání, budou na začátku obeznámeny s hlavními body této Politiky a Kodexem chování, informovány o tom, kdo je osoba zodpovědná za tuto Politiku v Nadaci OSF, jakož i o postupech při ohlašování podezření nebo obvinění. Všechny informace budou dětem zprostředkovány přátelským a srozumitelným způsobem, jak popisuje příloha 5.5.
- Politika se týká i všech organizací a externích partnerů, které Nadace OSF podporuje grantovým příspěvkem. Povinnosti těchto partnerů jsou popsány v příloze 5.3 této Politiky. V případě, že dojde k zásadnímu porušení pravidel a principů Politiky, vyhrazuje si Nadace OSF právo ukončit spolupráci s danou organizací nebo institucí či její podporu.

- Politika se týká také všech novinářů, sponzorů a dárců, kteří se účastní akcí a projektů Nadace OSF zahrnující kontakt s dětmi a zvláště zranitelnými dospělými. Mimo to má Nadace OSF k dispozici soubor specifických pokynů pro tyto osoby i pro své zaměstnance a dobrovolníky, jež se týkají komunikace a medializace vlastní činnosti s ohledem na zajištění bezpečnosti a důstojnosti dětí. Tato pravidla podrobně rozebírá příloha 5.4.
- Kopie Politiky bude uveřejněna na webových stránkách Nadace OSF a zaslána spolupracovníkům, příjemcům podpory a dodavatelům, kteří se zapojují do aktivit Nadace OSF, jakož i organizacím, které organizují akce jménem Nadace OSF a/nebo s podporou Nadace OSF, a osobám, které doprovází děti na takové akce.

4.2 Monitoring

Nadace OSF bude pravidelně monitorovat implementaci politiky a jejich procesů. Cílem monitorování a hodnocení Politiky je poučit se ze zkušeností a v případě potřeby dále zpřesňovat opatření na ochranu dětí a zvláště zranitelných osob.

Opatření monitoringu

- Osoba odpovědná za Politiku monitoruje pokrok, dodržování a případná poučení z praxe a jednou za rok o tomto informuje vedení a správní radu Nadace OSF.
- Monitorování a hodnocení se zaměří především na dodržování principů Politiky a opatření, která za tímto účelem přijala Nadace OSF (pravidla náboru, průběh školení, poskytnutí odborných konzultací).
- Kontrola bude prováděna formou průzkumu mezi zaměstnanci, dobrovolníky, brigádníky a příjemci podpory Nadace OSF, ve které se budou moci vyjádřit, zda jsou dodržovány všechny standardy stanovené v Politice, jsou-li efektivní a je-li potřeba něco změnit pro jejich zlepšení.
- Monitoring plnění Politiky spolupracujícími organizacemi probíhá jako součást průběžných a závěrečných zpráv podpořených projektů.
- Kromě všeobecného monitorování a hodnocení bude osoba odpovědná za tuto Politiku provádět reaktivní hodnocení pro případ, že dojde k porušení Politiky, a na základě tohoto hodnocení Nadace OSF zváží případné změny v Politice nebo ve způsobu oznamování a nahlašování jejího porušení.

4.3 Oznámení

Všichni zaměstnanci, dobrovolníci a brigádníci by měli být schopni rozpoznat u dítěte známky a projevy, které naznačují, že potřebuje pomoc (příloha č. 5.2), a identifikovat možná porušení této Politiky. V případě jakéhokoli incidentu je třeba okamžitě reagovat dle metodiky ACT:

Act – jednat: existuje-li podezření, že došlo k porušení politiky nebo Kodexu chování, je potřeba okamžitě jej nahlásit.

Child-Centered – nejlepší zájem dítěte: při rozhodování je nejdůležitější zohlednit nejlepší zájem dítěte.

Time Counts – čas hraje důležitou roli: je důležité zvážit nejvhodnější a neefektivnější řešení v co nejkratším čase, které zabezpečí ochranu dítěte.

Všichni zaměstnanci, dobrovolníci a brigádníci jsou povinni nahlásit okamžitě jakékoli možné porušení této Politiky (bez ohledu na to, zda se jedná o podezření z porušení, údajné porušení nebo porušení se svědeckou výpovědí) osobě zodpovědné za tuto Politiku v Nadaci OSF.

K popsání události mají využít formulář Zpráva ohlašující možné porušení Politiky ochrany práv dětí a zvláště zranitelných dospělých Nadace OSF (příloha 5.6) Všechny záznamy a zprávy musí být uloženy na zabezpečeném místě. Přístup k nim má pouze osoba zodpovědná za Politiku, ředitel/ka Nadace OSF a z technických důvodů také IT manažer/ka.

Poté, co získá první informaci o události, je úkolem osoby zodpovědné za Politiku událost vyšetřit, zjistit o ní co nejvíce informací (v případě potřeby ji konzultovat s externími odborníky), rozhodnout, zda jde o vnitřní či externí záležitost, a jednat v souladu s touto Politikou a s českými zákony (tedy i oznámit závažné činy oprávněným úřadům).

Prvním krokem při rozhodování je určit, zda se jedná o interní nebo externí záležitost.

Pokud se jedná o interní záležitost – obvinění se týká pracovníka, dobrovolníka, brigádníka – je nutné postupovat v souladu s touto Politikou a právními předpisy ČR (viz níže). Nadace OSF se zavazuje, že bude okamžitě kontaktovat rodinné příslušníky nebo zákonné zástupce dítěte a informovat je o události a o poskytnuté pomoci. Nadace OSF také okamžitě zakáže kontakt s dětmi každému pracovníkovi, dobrovolníkovi, brigádníkovi, členu správní rady, poradci nebo školiteli, který je obviněn z porušení Politiky, dokud nebudou známy výsledky šetření.

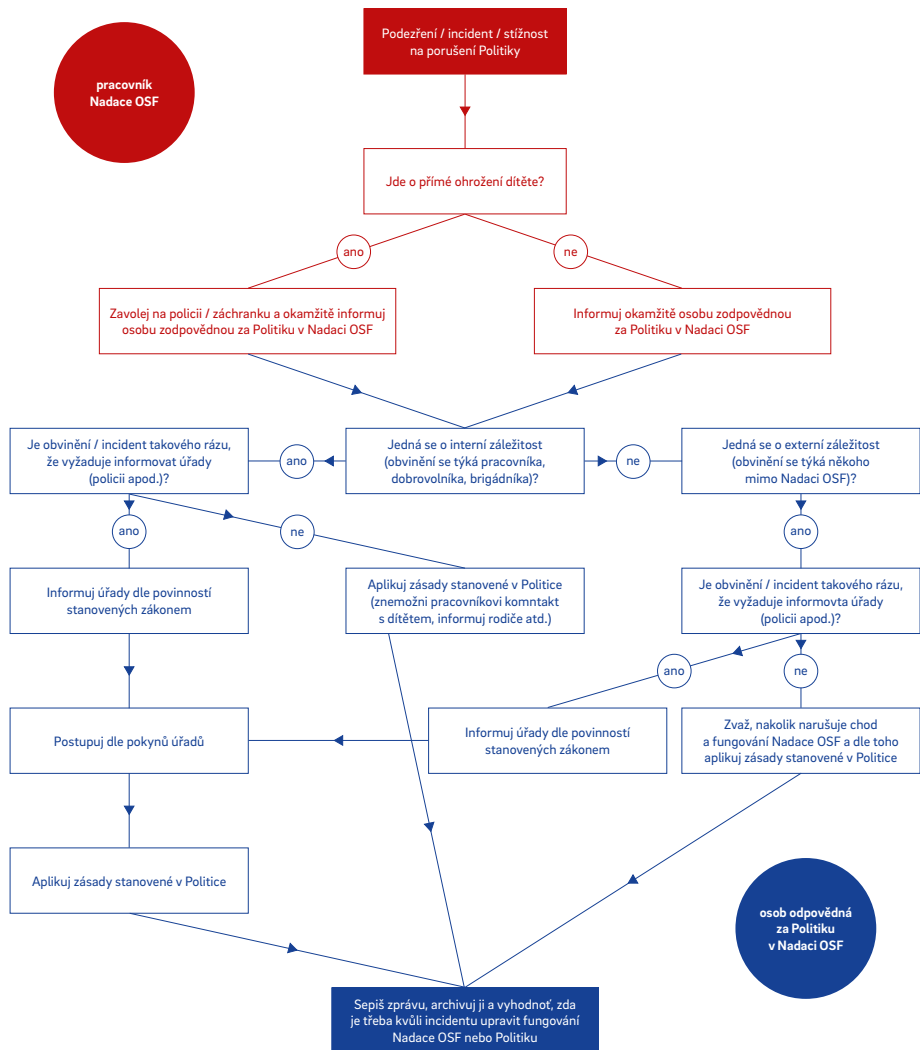
Šetření povede a výslednou zprávu (příloha č. 5.7) sepíše osoba zodpovědná za Politiku. Tato osoba také společně s ředitelem/ředitelkou Nadace OSF vydá rozhodnutí, zda šlo o:

- Nedorozumění
- Falešné obvinění
- Porušení Kodexu chování, které však není trestným činem
- Porušení Kodexu chování, které je zároveň trestným činem

Nadace OSF si vyhrazuje právo přijmout jakékoliv disciplinární opatření v případě prokázání viny v souladu s platnými právními normami. Na drobnější porušení Kodexu chování a Politiky zareaguje ředitel/ka Nadace OSF výtkou či varováním. V případě opakovaného porušení nebo v případě závažných incidentů informuje ředitel/ka Nadace OSF správní radu a takovéto případy mohou končit v souladu se Zákoníkem práce výpovědí. Trestné činy budou dále postoupeny policii.

Pokud se jedná o externí záležitost – obvinění se týká někoho mimo Nadaci OSF – je potřeba zvážit, do jaké míry toto porušení zasahuje do chodu a narušuje principy fungování Nadace OSF a podle toho dále postupovat. Nadace OSF se zavazuje, že s informacemi o podezření nebo obvinění bude zacházet důvěrně a dodržovat všechny postupy, přičemž zohlední nejlepší zájem dítěte, bez ohledu na to, kdo případ nahlásil, koho se hlášení týká nebo odkud pochází osoba, která jej nahlásila.

Přehledný postup při řešení případných porušení Politiky:



Řešení případů podezření na porušení práv dítěte či ohrožení dítěte

Prvořadým principem ochrany práv dítěte je jeho bezpečí a psychická pohoda. Dítě má právo jakékoliv chování, které mu je subjektivně nepříjemné, označit za své ohrožení a požádat o pomoc a ochranu (i v případě, že dodatečně bude toto chování vyhodnoceno jako nedorozumění, běžný konflikt atp.). Dítě má vždy právo na informace o tom, jak může samo dál postupovat a jak samo sebe může chránit. Jedná se především o okamžité kontaktování zákonných zástupců na přání dítěte, předání kontaktů na Linku bezpečí, informace o možnosti podat trestní oznámení i v případě trestných činů, u nichž není oznamovací povinnost fyzických osob (například když dojde k trestnému činu pomluvy dítěte, je poškozen majetek dítěte atp.).

V následující části popisuje Politika doporučené způsoby chování v různých situacích, v nichž může dojít k porušení práv či ohrožení dítěte. **Ve všech případech je však prvořadým úkolem každého pracovníka Nadace OSF okamžitě kontaktovat osobu zodpovědnou za tuto Politiku a tato osoba podle okolností rozhodne, jak bude situace řešena.**

1) Porušení práv dítěte

Jedná se o takové chování, které je v rozporu s Politikou, ale **nemá** charakter trestného nebo protiprávního činu a **nejedná se o ohrožující nebo nebezpečné chování** vůči dítěti (jedná se například o nedorozumění v komunikaci, nesprávně zvolený postup při práci s dětmi, neobratné či netaktní chování vůči dítěti, konfliktní komunikace, poškození majetku dítěte v rámci herních aktivit atp.). Tyto situace je možno vyřešit interně v rámci Nadace OSF.

Doporučený postup:

- **Nahlášení incidentu:** pracovník, který je incidentu přítomen, kontaktuje osobu zodpovědnou za Politiku.
- **Zajištění pocitu bezpečí dítěte:** pokud je dítě v dané chvíli vystaveno nevhodnému chování, je nutné ukončit nežádoucí chování či aktivitu.
- **Zjištění maxima informací:** je potřeba zjistit, co, kdy, kde a jak se stalo, vyhodnotit, co se stalo z pohledu dítěte, případně dalších přítomných dětí/ osob, a stanovit další kroky (např. stažení nevhodných fotografií z internetu, zablokování FB diskuze)
- **Obnovení důvěry a spolupráce:** je třeba vyjasnit případná nedorozumění, omluvit se a napravit chyby, případně dohodnout se na další formě spolupráce (zda dítě chce v aktivitách pokračovat, zda chce spolupracovat se stejnou osobou atp.). Dle charakteru situace je vhodné o incidentu i způsobu řešení informovat nejen dítě, ale i jeho zákonné zástupce, případně další zúčastněné děti a jejich zákonné zástupce.
- **Písemný záznam** (příloha 5.6) o události.

2) Ohrožení dítěte

Jedná se o takové chování, které má charakter přestupku, trestného činu, nebo jiného protiprávního jednání (např. chování v rozporu s pravidly GDPR, zákoníku práce a dalších právních norem) a řešení situaci již není pouze interní záležitostí Nadace OSF.

- Pracovník v přímém kontaktu s dětmi může být konfrontován s chováním splňujícím znaky ohrožení dítěte:
- Pracovník je přítomen napadení dítěte (např. osobou, která o dítě pečuje, jiným dítětem, zaměstnancem, cizí osobou, zaznamenaná nebezpečnou komunikaci na FB atp.)
- Pracovník je v kontaktu s dítětem v situaci bezprostředně následující po jeho napadení/ohrožení/obtěžování
- Dítě přímo pojmenuje situaci, která splňuje znaky týrání, zneužívání, či zásadního zanedbávání
- Na dítěti jsou viditelné znaky napadení či zneužití (fyzické zranění, psychický otřes)
- Jiným přímým způsobem – například pracovník navštíví domácnost, rodiče na zvonění nereagují, ale skrze dveře je slyšet pláč či jiné známky přítomnosti dítěte v bytě, nebo je dítě vystaveno kyberšikaně a pracovník získá tyto informace od jiného dítěte ze skupiny

Doporučený postup:

- Zajistit bezpečí dítěte. Je-li potřeba, poskytnout první pomoc a zajistit lékařskou péči prostřednictvím Záchrané služby.
- Okamžitě kontaktovat osobu zodpovědnou za Politiku Nadace OSF.
- Informovat orgán sociálně-právní ochrany dětí a/nebo orgány činné v trestním řízení (Policie ČR, státní zastupitelství) a postupovat dle jejich instrukcí (vyčkat příjezdu Policie, odvést dítě do bezpečí, atp.).
- Zajistit důkazy a informace, které by mohly pomoci k vyšetřování trestného činu (např. oblečení dítěte, předmět, kterým dítě bylo napadeno). V případě, že došlo k napadení dítěte v prostorách organizace, neuklízet, nepouštět do prostor další osoby, případně učinit další opatření dle instrukcí orgánů činných v trestním řízení (archivovat FB diskusi, atp.).
- V případě, kdy bylo incidentu či ohrožení přítomno jiné dítě/děti (zejména v pobytových službách), zajistit v kontaktu s OSPOD a/nebo orgány činnými v trestním řízení bezpečí a psychickou pohodu těchto dětí, aniž by bylo narušeno případné následné trestní stíhání.
- Po dohodě s OSPOD a/nebo orgány činnými v trestním řízení informovat zákonné zástupce.
- Provést záznam celé události (co, jak, kdy – přesný čas, kde, komu bylo oznámeno – může být doloženo kopií trestního oznámení, protokolu, atp.).

Reakce v případě zprostředkovaného ohrožení dítěte

Tato situace nastane, pokud například dítě v rámci socioterapeutického kontaktu s pracovníkem sděluje informace vypovídající o tom, že v minulosti bylo vystaveno týrání, zneužívání či zanedbávání, či mu toto nebezpečí nadále hrozí (násilí v rodině, pokračující šikana, atp.).

Doporučený postup:

- Zajistit bezpečí dítěte a vyhodnotit míru akutního ohrožení dítěte (tzn., zda je dítě aktuálně v péči osoby, která ho ohrozilo/umožnila jeho ohrožení – v tomto případě postupovat, jako by dítě bylo napadeno bezprostředně, viz výše).
- Kontaktovat osobu zodpovědnou za Politiku Nadace OSF.
- Vyplývá-li ohrožení dítěte od osoby, se kterou je dítě v přímém fyzickém kontaktu (rodič, partner, sourozenec, děti v rámci společné aktivity), zabránit v pokračování nevhodného chování vůči dítěti – pokračovat jako v případě bezprostředního ohrožení dítěte (viz výše).
- Pokud dítě není akutně ohroženo, kontaktovat zákonného zástupce či jinou blízkou osobu dítěte dle jeho volby a společně informovat orgán sociálně-právní ochrany dětí nebo orgány činné v trestním řízení, dále postupovat dle jejich instrukcí.
- Provést záznam celé události (co, jak, kdy – přesný čas, kde, komu bylo oznámeno – může nahradit kopie trestního oznámení, protokol, atp.).

5.1 Kodex chování

Každý zúčastněný by měl:

- vědět, co je nevhodné zacházení s dětmi (zpracované i v této Politice), a znát související zákonná ustanovení;
- rozpoznat příznaky nevhodného zacházení s dětmi a hlásit jakékoliv podezření osobě zodpovědné za Politiku;
- vědět, kdo je osoba zodpovědná za dodržování Politiky ochrany práv dětí a zvláště zranitelných dospělých v Nadaci OSF; znát i další odpovědné osoby a postupy nahlásování podezření a postupovat dle daných kroků;
- chránit zdraví, bezpečnost, blaho a důstojnost sebe i druhých;
- respektovat základní práva ostatních a chovat se k lidem s úctou a respektem;
- chovat se ke všem dětem stejně a zapojovat je do aktivit bez rozdílu a diskriminace;
- brát zřetel na to, jak děti vnímají jeho/její slova, chování a vztahy;
- zajistit takový dohled nad dětmi, aby mladší, resp. ohrožené děti byly chráněny před zneužitím staršími dětmi nebo dospělými, zohlednit možné vzájemné šikanování mezi dětmi, včetně kyberšikany;
- zajistit prostředí, ve kterém se děti mohou rozvíjet po osobnostní, fyzické, psychické, sociální, morální a intelektuální stránce;
- podpořit děti, aby se nebály vyjádřit svůj názor a jejich názor respektovat;
- zamezit a/nebo zabránit přístupu dětí k nevhodnému elektronickému obsahu;
- za všech okolností respektovat právo na soukromé informace;
- zajistit písemný souhlas dítěte nebo jeho rodiče/zákonného zástupce s případným fotografováním, filmováním nebo zpracováním osobních údajů v rámci aktivity.

Žádný zúčastněný nesmí:

- vyhledávat fyzický kontakt s dítětem (například držení se za ruce), pokud podnět nepřichází od dítěte, resp. pokud s tím dítě nevyjádřilo souhlas;
- projevovat pozornost vůči dětem způsobem, který je kulturně nevhodný nebo jinak necitlivý (polibky, objetí, pohlazení, otírání, dotek a jiné);
- navrhovat nevhodný vztah a podporovat u dítěte sympatie a projevy zájmu o vztah (i v kyberprostoru)
- svévolně narušovat soukromí dítěte;
- zapojovat se do jakýchkoliv sexuálních aktivit s dětmi, podněcovat sexuální aktivity mezi dětmi, dovolit dětem, aby se zapojovaly do her se sexuálním podtextem;
- pobývat s dítětem záměrně o samotě s cílem chovat se provokativně nebo nevhodným chováním dávat podnět k obvinění ze zneužívání;

- dovolit, aby samotná dospělá osoba spala s dítětem v jednom pokoji nebo posteli (kromě případů, kdy k tomu dal písemné svolení rodič/zákonný zástupce dítěte);
- oblékat, koupat a jinak pečovat o osobní hygienu dětí, pokud jsou již schopny provádět tyto úkony samostatně nebo tato role není součástí jeho odborné práce (např. zdravotníci na dětských táborech);
- používat vůči dítěti jakékoli formy tělesných trestů a jiné hrubé a/nebo ponižující formy zacházení a formy trestání dítěte, které mu způsobují anebo mohou způsobit fyzickou a/nebo psychickou újmu;
- používat jako výchovný prostředek sociální vyloučení, vyžadování nepřiměřených fyzických výkonů, zásahů do vnějšího vzhledu a nošení znevažujícího oblečení, neodůvodněné zasahování do stravování a jiné výchovné prostředky a postupy práce, jež mohou dítěti způsobit ponižení a nepřiměřeně zasáhnout do jeho lidské důstojnosti;
- použít vůči dítěti výchovný prostředek jen proto, že je součástí stejné výchovné skupiny jako dítě, vůči kterému má být použit výchovný prostředek (tzv. kolektivní tresty);
- diskriminovat, znevažovat, zahanbovat, ponižovat děti a jakýmkoliv psychickým způsobem je týrat (např. vyjadřovat se způsobem, který děti uráží a ubližuje jim, nebo ukazovat obrázky a vyprávět příběhy, které mohou dětem citově nebo mentálně ublížit);
- chovat se způsobem, který může přímo ublížit dítěti nebo jej vystavit riziku zneužití jinými osobami, včetně šikany ze strany vrstevníků; přenášet odpovědnost dítěte za rozhodování a/nebo určování výchovného prostředku pro jiné dítě;
- fotografovat, natáčet a žádat soukromé informace, vyjma těch, které jsou schváleny a jsou potřebné pro aktivity Nadace OSF;
- nevhodně používat soukromé informace o dětech (například na sociálních sítích);
- podporovat a obhajovat chování jiných dospělých (pracovníků, dobrovolníků, školitelů a dalších), kteří by porušovali zásady Kodexu chování.

5.2 Rozpoznávání projevů nevhodného zacházení s dětmi

Rozpoznávání projevů násilí páchaného na dětech je velmi složitá věc a neexistuje snadný návod na rychlé a jednoduché odhalení. Existují určité náznaky, které mohou vzbudit podezření, avšak je vždy nezbytné hodnotit je opatrně a není potřeba automaticky prohlašovat, že se jedná o nevhodné zacházení s dětmi. Pokud kdokoli zpozoruje náznaky možného nevhodného zacházení s dětmi, je povinen o nich co nejdříve informovat osobu zodpovědnou za dodržování této Politiky v Nadaci OSF.

Možné projevy a následky fyzického násilí:

- modřiny, popáleniny, vykloubení, pokousání, řezné rány,
- nepravděpodobné vysvětlení zranění,
- odmítání rozhovoru o zraněních,
- odtažení se při fyzickém kontaktu,
- odmítání odhalit ruce a nohy, když je horko,
- odmítání zapojit se do aktivit (jako je např. sport), které vyžadují svlečení vrchního oblečení,
- strach z návratu domů nebo z kontaktu s rodiči,
- projevy nedůvěry a obezřetnosti vůči dospělým,
- sebepoškozující chování,
- agresivita vůči jiným,
- pasivita a časté stěžování si,
- opakované útoky z domova.

Možné projevy psychického násilí:

- nepříznivý nebo opožděný psychický, kognitivní a emocionální vývin,
- bázlivost,
- zpožděný vývin řeči nebo náhlá změna či porucha řeči,
- strach z nových situací,
- nízká sebeúcta,
- nevhodné citové projevy/reakce na běžné situace,
- extrémní pasivita a/nebo agresivita,
- užívání drog a alkoholu,
- opakované útoky,
- predelikventní chování.

Možné projevy zanedbávání:

- častý hlad, vybírání jídla z odpadkových košů, krádeže a schovávání jídla,
- nedostatečná osobní hygiena,
- častá únava,
- nevhodné oblečení (např. letní oblečení v zimě),
- časté pozdní příchody do školy a na volnočasové aktivity nebo nevysvětlitelné absence,
- neřešené zdravotní problémy,
- nízká sebeúcta,
- nedostatečné společenské návyky,
- predelikventní chování,
- užívání návykových látek.

Možné projevy sexuálního zneužívání:

- sexuální chování nebo vyjadřování nepřiměřené věku,
- noční pomočování a špinění,
- bolesti análního otvoru nebo pohlavních orgánů,
- problémy s nespavostí,
- strach zůstat o samotě s dospělým,
- sexuální promiskuita,
- extrémní riskování u adolescentů,
- těhotenství dívek mladších 15 let.

Rizikové chování dospělých:

- osoba, v jejíž přítomnosti se chování dítěte viditelně mění – odtahuje se, je vystrašené, je ve stresu, stává se podrážděným,
- osoba, která žádá dítě, aby lhalo nebo něco tajilo,
- osoba, která poruší kterýkoliv z principů této Politiky nebo Kodexu chování,
- osoba, která navrhne soukromou komunikaci s dítětem e-mailem, telefonicky nebo osobně.

5.3 Pokyny pro příjemce grantů Nadace OSF

V souladu s touto Politikou přijala Nadace OSF soubor doporučení a standardů zavazujících v této oblasti i podpořené organizace. Nadace OSF očekává, že všichni příjemci grantů splní následující minimální standardy:

1) Provedení analýzy rizik:

Každá podpořená organizace je povinna provést průzkum rizik všech svých aktivit a programů a vyhodnotit jakákoli rizika pro děti a zvláště zranitelné dospělé.

2a) Dodržování principů Politiky ochrany práv dětí včetně Kodexu chování, kterou si sama organizace vytvořila a která

- popisuje způsob, jak organizace předchází a adekvátně reaguje na nevhodné chování vůči dětem a zranitelným dospělým, včetně postupů, které umožňují zaměstnancům, dobrovolníkům, členům správní rady, příjemcům a dalším osobám hlásit jakékoli obavy týkající se ochrany práv dětí a zranitelných dospělých a podílet se na následujících nápravných opatřeních.
- definuje profesní, právní a etické požadavky na zaměstnance a další spolupracovníky pracující s dětmi a zranitelnými dospělými, včetně způsobu, jak zabránit práci osobě, která by pro ně představovala nepřijatelné riziko.

- obsahuje závazek organizace, jak vzdělávat, podporovat a zajišťovat jednání všech zúčastněných v souladu s těmito principy. Klade důraz na porozumění problematice porušování práv dětí a zvýšené citlivosti vůči takovému chování a otevřeně se hlásí k nulové toleranci špatného zacházení s dětmi.

2b) Závazek organizace dodržovat zásady Politiky ochrany práv dětí a zvláště zranitelných dospělých Nadace OSF (včetně Kodexu chování).

3) Určení zodpovědné osoby

Každá podpořená organizace určí v rámci organizace osobou odpovědnou za ochranu dětí a zranitelných osob, která monitoruje a dokumentuje incidenty porušení Politiky a hlásí je Nadaci OSF.

Incidenty porušení Politiky je příjemce povinen hlásit Nadaci OSF dle závažnosti:

- Méně závažný charakter porušení Politiky se oznamuje Nadaci OSF v rámci průběžných/závěrečných zpráv
- Závažné či hrubé porušení Politiky či vážné ohrožení dítěte nebo zranitelné osoby se hlásí okamžitě (příloha 5.6) kontaktní osobě příjemce v Nadaci OSF.

Dodržování těchto zásad je součástí smlouvy mezi Nadací OSF a příjemcem grantu. Nadace OSF si vyhrazuje právo ukončit smlouvy, dohody nebo vztahy s jakýmkoli příjemcem v případě porušení nebo nedodržení těchto zásad.

V případě dotazů v oblasti Politiky či její implementace se může příjemce grantu obrátit na osobu odpovědnou za Politiku ochrany práv dětí a zvláště zranitelných dospělých Nadace OSF Barboru Hořavovou – barbora.horavova@osf.cz.

Po podpisu smlouvy obdrží každý příjemce grantu od Nadace OSF balíček dokumentů, který kromě výše zmíněných povinností obsahuje také podpůrné materiály, například vzor analýzy rizik či vzorovou strukturu Politiky ochrany práv dětí, stejně jako celé znění této Politiky Nadace OSF.

5.4 Pravidla pro externí komunikaci

Tato část Politiky obsahuje pokyny pro pracovníky Nadace OSF týkající se komunikace s dárci, veřejností nebo médií o vlastní činnosti a aktivitách partnerů a také soubor pravidel pro novináře, fotografy, filmaře, dárce, sponzory a jiné osoby, které se účastní akcí Nadace OSF, na níž jsou přítomny děti. Postupy zahrnuté do politiky ochrany se používají a jsou relevantní ve všech formách komunikace (textové materiály, fotografie, filmy atd.), nevyjímaje sociální síť.

Principy

Nadace OSF se zavazuje dodržovat následující principy komunikace s veřejností a médií:

- **Princip důstojnosti** – Nadace OSF nebude používat při popisu svých programů a aktivit ponižující ani diskriminující vyjádření a nebude vyžadovat, aby děti dělaly nebo říkaly něco, díky čemuž by měly pocit, že je někdo líčí jako „předmět soucitu“. Všechny děti se budou moci samy rozhodnout, zda chtějí mluvit o svém soukromí, a nebude na ně vyvíjen žádný nátlak. Během fotografování budou děti vhodně oblečené a nebudou se na fotografiích objevovat v pózách, které by mohly být vnímány jako sexuálně provokativní nebo násilné.
- **Princip správnosti** – Nadace OSF se zavazuje, že nebude informace o dětech manipulovat, či zkreslovat, například pro účely vyvolání senzace. Příběhy a fotografie by měly vyváženě vypovídat o životě dětí a okolnostech nebo negativěch, kterým čelí. V komunikaci se budeme maximálně snažit vyhnout zobecňování, jež nezrcadlí danou situaci. Při spojování textů a vizuálních informací jednáme opatrně, zvláště pokud text obsahuje citlivé informace o dítěti a fotografie nebo video zachycují citlivé aspekty z jeho života a odhalují jeho identitu.
- **Princip zachování soukromí** – Nadace OSF se zavazuje, že nebude používat žádné informace o dětech, jejichž zveřejnění by děti mohlo vystavit riziku nebo vést k odhalení jejich soukromí a identity, nebo které by mohly prostřednictvím medializace vést k jejich sekundární traumatizaci. Se jmény dětí zacházíme opatrně zvláště ve spojení s informacemi o jejich rodinném zázemí, zdravotním stavu, postižení nebo negativním chování dětí a jinými citlivými informacemi.

Nadace OSF se dále zavazuje, že:

- bude vždy používat pouze křestní jméno dítěte, dohlédne, aby nebyla zveřejněna adresa dítěte, název a adresa školy, kterou dítě navštěvuje, nebo jiné informace ohledně bydliště, nebylo-li domluveno jinak se zákonným zástupcem a dítětem. V případě, že je nezbytně nutné chránit bezpečnost dítěte, bude použito změněné jméno;
- bude bezpečně uchovávat všechny získané informace o dítěti a fotografie dětí (včetně těch, které jsou uloženy v počítači). Přístup k informacím budou mít pouze ty osoby, jež jsou přímo zapojeny do daného programu, projektu nebo aktivity a jsou oprávněné k nakládání s těmito informacemi;
- bude s ohledem na propagované aktivity ve svých publikacích a videích představovat široké spektrum dětí: chlapce, dívky, děti v různém věkovém rozpětí, děti různých národností, etnických skupin a schopností, a to i v případě mezinárodních či zahraničních aktivit Nadace OSF.

Informovaný souhlas

V zájmu bezpečnosti dětí se Nadace OSF zavazuje získat za každých okolností informovaný souhlas podepsaný rodičem nebo zákonným zástupcem, ve kterém je vyjádřen souhlas s použitím fotografií a výpovědí dětí v médiích nebo publikacích (příloha č. 5.8). Informovaný souhlas by měl být získán i od dětí samotných, nikoliv ve formě právního dokladu, ale jako vyjádření respektu k soukromí a autonomii rozhodování dětí (dítě by mělo rozumět tomu, jak bude s jeho fotografií, filmem, příběhem následně zacházeno).

Informovaný souhlas je třeba vyžádat si před tím, než se děti fotografují nebo než se o nich natáčejí videa. Je také třeba děti poučit, že s fotografováním nebo natáčením nemusí souhlasit. Zveřejnění křestního jména dítěte si rovněž vyžaduje souhlas dítěte nebo jeho zákonného zástupce.

Vyplněný formulář Informovaný souhlas (příloha 5.8) podepisuje dítě (nebo pokud toho s ohledem na věk není schopno, postačí jeho verbální či neverbální souhlas přede svědky) a rodič/zákonný zástupce. V případě, že to není možné, souhlas podepíše představitel organizace, která dítě zastupuje. Je dobré, když o souhlas požádá organizace, která s dětmi přímo pracuje, protože tehdy se dítě nebo rodič/zákonný zástupce cítí svobodněji v případě odmítnutí. Nadace OSF bude archivovat Informovaný souhlas a jiné formuláře na bezpečném místě. Navzdory obdržení písemného souhlasu je potřeba znovu, přímo během aktivity, ověřit souhlas dětí s účastí na fotografování/natáčení apod.

Rozhovor s dítětem

Vedení rozhovoru s dětmi si vyžaduje ovládnutí určitých dovedností a dodržování základních principů, aby během rozhovoru byla respektována práva dítěte a zachována jejich důstojnost.

Informovaný souhlas – kromě základních informací a souhlasu by měl obsahovat i přehled témat, o nichž se s dítětem bude hovořit, a ujištění, že se dítě kdykoliv může rozhodnout, že nebude pokračovat v rozhovoru. Osoba, která rozhovor uskutečňuje, by se měla hned na začátku ujistit, že dítě rozumí podmínkám rozhovoru a svým právům.

Zajištění podpory – během rozhovoru by měla být přítomna osoba, kterou dítě dobře zná. Je-li to možné, dítě by si samo mělo určit osobu, která se rozhovoru zúčastní.

Respektování práva říci NE – je potřeba ujistit dítě, že nemusí odpovídat na otázky, pokud se cítí nepříjemně, a kdykoliv může svůj souhlas odvolat.

Pohlaví – je důležité uvědomit si, že děvčata a chlapci mají jiné potřeby a zvážit, jestli rozhovor povede muž nebo žena. Zároveň je důležité posoudit témata rozhovoru z pohledu pohlaví.

Respektování práva na informace – pokud je potřeba rozhovor zapisovat nebo nahrávat, dítě o tom musí být informováno předem a je nutno požádat o jeho souhlas.

Návštěva fotografů, filmových štábů, novinářů a jiných osob

Při návštěvě fotografů, filmových štábů, novinářů nebo jiných osob během programů, projektů a aktivit Nadace OSF je nutné přihlížet k následujícímu:

- Novináři, fotografové/filmový štáb musí být obeznámeni s Politikou ochrany práv dětí Nadace OSF dříve, než se setkají s dětmi, které budou fotografovat, nahrávat nebo s nimi mluvit.
- Je potřeba zajistit, aby děti nezůstaly s novináři a fotografy samotné bez dozoru. Odpovědný pracovník Nadace OSF má být přítomen během celé doby.
- Děti, rodiče/zákonní zástupci budou informováni o způsobu zveřejnění fotografií, filmu nebo vyjádření dítěte a Nadace OSF získá jejich souhlas s použitím získaného materiálu.
- Je důležité, aby kopie fotografií, filmů nebo vyjádření byly zaslány organizacím, se kterými Nadace OSF spolupracuje a následně přeposlány dětem.
- Pokud budou materiály využívány i jinými organizacemi, je potřeba pod fotografií uvést: Nadace OSF/jméno fotografa © a popisek fotografie.

5.5 Vysvětlení principů Politiky dětem

Toto jsou informace, které by měly obdržet ústní či písemnou formou adekvátní věku všechny děti účastníci se programů a aktivit Nadace OSF:

Záleží nám na tom, aby se v našich programech cítily všechny děti bezpečně, a jsou pro nás důležité dobré vztahy mezi dětmi a dospělými i mezi dětmi navzájem. Proto jsme vytvořili pravidla pro naši spolupráci:

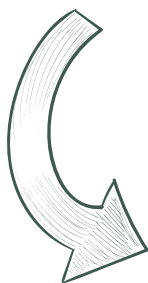
Nikdo, s kým se setkáš v rámci našich programů, nesmí:

- chovat se způsobem, který je ti nepříjemný, pokud jsi ho na to upozornil/a,
- svévolně narušovat tvé soukromí,
- zastrašovat tě a/nebo tě ponižovat,

- používat vůči tobě fyzické, slovní nebo sexuální násilí,
- zveřejňovat tvé osobní údaje, a to i v online prostoru.

Dospělí, kteří se o tebe v rámci našich programů starají, nesmí:

- užívat vůči tobě jakékoli formy tělesných trestů nebo se k tobě chovat jakkoli hrubě nebo ponižujícím způsobem (urážet a ponižovat tě, zavírat tě na samotku, nebo tě jinak izolovat od jiných dětí, vyžadovat nepřiměřené fyzické výkony, zasahovat do tvého vzhledu, nutit tě nosit znevažující oblečení, neodůvodněně zasahovat do tvého stravování, užívat kolektivní tresty nebo po tobě chtít, abys určil/a trest pro jiné dítě),
- pobývat s tebou záměrně o samotě, chovat se provokativně nebo nevhodně, například přespávat s tebou v jednom pokoji, pokud k tomu nedá písemné svolení tvůj rodič nebo pokud se jedná o tvého příbuzného (například starší sourozenec),
- oblékat, koupat a jinak pečovat o tvou osobní hygienu, pokud nepožádáš o pomoc, nebo pokud to není jeho prací (lékaři, zdravotníci na dětských táborech),
- vyhledávat s tebou fyzický kontakt, pokud s tím nevyjádříš souhlas (držení za ruce, objímání), navazovat s tebou jiné nevhodné vztahy včetně těch virtuálních,
- zapojovat tě do jakýchkoliv sexuálních aktivit, včetně nevhodné konverzace na internetu,
- fotografovat, natáčet, žádat a zveřejňovat tvé soukromé informace, vyjma těch, ke kterým jsi dal/a ty a tví rodiče souhlas,
- podporovat a obhajovat chování jiných dospělých, kteří by se chovali nevhodným způsobem.



Pokud se k tobě kdokoli (dítě nebo dospělý) bude takto chovat, dej nám vědět. Jsme tu proto, abys s námi o tom mohl/a mluvit, a budeme citlivě reagovat na jakýkoli tvůj podnět.

Můžeš se obrátit na kohokoli z Nadace OSF, kdo je zrovna nablízku, nebo se ozvi Barboře Hořavové, která má ochranu dětí na starosti:
barbora.horavova@osf.cz, telefon: +420 226 227 706.

Nebo se můžeš svěřit pracovníkům Linky bezpečí: zdarma zavolej na telefonní číslo 116 111 nebo napiš na **pomoc@linkabezpeci.cz.**

5.6 Vzor ohlášení možného porušení Politiky

Zpráva ohlašující možné porušení Politiky ochrany práv dětí a zvláště zranitelných dospělých Nadace OSF

Pokud máte podezření, že je nějaké dítě ohroženo, vyplňte toto hlášení, přičemž vezměte na vědomí, že je potřeba předložit jej (ústně nebo písemně) osobě odpovědné za Politiku nejlépe ve stejný den, kdy podezření vzniklo. Vzhledem k naléhavosti situace můžete hlášení vyplnit před tím nebo po tom, co kontaktujete osobu odpovědnou za Politiku. Toto hlášení použijte i v případě, že chcete oznámit nehodu (neplánovanou situaci, která způsobila zranění nebo mohla způsobit zranění, nebo situaci, kdy dítě informovalo o nevhodném chování vůči jeho osobě) či událost porušení bezpečnosti.

Z důvodu ochrany důvěrnosti vyplňte a podepište toto hlášení, aniž byste informovali někoho jiného než osobu odpovědnou za Politiku, která hlášení uschová na bezpečném místě.

1. Informace o vás

Jméno:

Zaměstnání/pozice:

Vztah k dítěti:

Kontakt:

Tel.: č.:

E-mail:

2. Informace o dítěti:

Jméno:

Pohlaví:

Věk:

Adresa:

Rodič/zákonný zástupce:

Byla poskytnuta zdravotní pomoc? Kdo ji poskytl?

.....

Hospitalizace? ANO NE

Pokud ano, ve které nemocnici:

3. Informace o podezření nebo události

Jedná se v tomto případě o:

podezření, které máte ohledně ohrožení dítěte?

událost, které jste se stali svědkem?

událost, o které vás informovala třetí osoba?

Pokud vás informoval někdo jiný, napište, v jakém vztahu je tato osoba k dítěti, které bylo ohroženo:

.....

Co se stalo? Popište okolnosti, za jakých se událost odehrála (kde/kdy/kdo...) a příčiny (proč/jak...). Zřetelně odlište fakta od předpokladů, pozorování atd. (například subjektivní pozorování projevů emocionálního stavu dítěte nebo zranění).

.....

Řeklo vám dítě nebo někdo jiný ještě něco relevantního ohledně události, a pokud ano, jak jste zareagoval/a? (nenavádějte dítě k odpovědi, zaznamenejte pouze skutečné vyjádření dítěte):

.....

Datum, čas a místo události:

Jméno údajného pachatele (pokud se jedná o spáchání činu, který by mohl být považován za trestný):

.....

Byly při uvedené události přítomny i jiné děti nebo starší osoby?

Jsou ohroženy i jiné děti?

Jak jste reagoval/a a co jste udělal/a?

.....

Podpis: Datum:

Vyplní osoba odpovědná za Politiku:

Byla nehoda/událost prošetřena? ANO NE

Bude potřebná písemná zpráva z šetření? ANO NE

Z důvodu dalšího šetření a určení původu nehody nebo události by bylo vhodné získat výpovědi dalších svědků. Na tomto místě uveďte údaje o svědcích, jejich výpovědi nebo jiné doplňující informace:

.....

.....

.....

.....

.....

.....

.....

.....

.....

.....

.....

.....

.....

.....

.....

.....

.....

.....

.....

.....

.....

.....

Informace převzata dne:

Přidělení identifikačního čísla:

5.7 Zpráva o šetření porušení Politiky

Identifikační číslo šetření:

Přijatého dne:

Postup šetření (kdy, jak a s kým řešila osoba odpovědná za Politiku ohlášenou událost):

.....
.....
.....

Závěr šetření:

.....
.....
.....

Navržená opatření:

1)

2)

3)

Přijatá opatření:

1)

2)

3)

Vypracoval/a..... Schválil/a

Dne: Dne:

5.8 Vzor informovaného souhlasu dítěte / zákonného zástupce

Jméno a věk:

Telefonní číslo (mobil):

E-mail:

Zúčastňujete se (aktivita) dobrovolně?

ANO NE (prosím označte svoji odpověď)

Je nějaká oblast, ve které bychom vám mohli během této akce pomoci (máte tělesné postižení/psychické onemocnění/problémy v komunikaci/nízké sebevědomí aj.)?

ANO NE

Pokud ANO, napište prosím jaké:

Můžeme udělat něco, čím vám umožníme plnohodnotně se zapojit do akce?

ANO NE

Pokud ANO, napište prosím více:

Trpíte alergiemi? ANO NE

Užíváte nějaké léky, o kterých bychom měli vědět? ANO NE

Máte speciální požadavky nebo potřeby týkající se stravy? ANO NE

Pokud na kteroukoli z předchozích tří otázek odpovíte ANO, napište prosím podrobnosti zde:

.....
.....
.....

Kontaktní osoby pro případ nouze:

Osoba 1

Jméno:

Vztah k vám

Telefonní číslo (mobil):

Osoba 2

Jméno:

Vztah k vám:

Telefonní číslo (mobil):

Souhlasíte, aby vám v případě nouze byla poskytnuta pomoc
(hospitalizace, zubní ošetření, resp. podání anestezie)?

ANO

NE

Souhlas:

Podpis:

Místo:

Datum:

Jste-li mladší než 18 let, prosíme rodiče nebo zákonného zástupce, aby vyplnil formulář a svým podpisem potvrdil svůj souhlas.

Dítě/osoba mladší než 18 let:

- se může zúčastnit (aktivita/událost/setkání a jiné),
- se může zúčastnit aktivity, která bude zaznamenána médií,
- bylo/a informováno/informována o cílech dané akce, svobodném rozhodnutí zúčastnit se a věku přiměřené anonymitě,
- bylo/a informováno/informována, že se může kdykoliv rozhodnout nepokračovat v aktivitě bez jakýchkoliv následků,
- může mu/jí v případě nouze být poskytnuta zdravotní pomoc, kterou zajistí odborník.

Jméno a příjmení:

Vztah k dítěti/mladé osobě:

Místo:

Podpis:

Datum:

Informovaný souhlas dítěte s použitím údajů v médiích

Nadace OSF realizuje/pořádá (aktivita/program a jiné).
Tvé fotografie a/nebo vyjádření použijeme k propagaci těchto aktivit.

Souhlasíš:

- aby fotografie, audio a videonahrávky, ve kterých se objevíš, tvůj umělecký výtvor nebo vyjádření byly použity na naší internetové stránce, v sociálních médiích, na letácích, v publikacích nebo v jiných formách veřejné prezentace naší práce a práce jiných organizací, které pomáhají dětem a mládeži?

Zakroužkuj svoji odpověď: ANO NE

- abychom nahráli tvé vyjádření a použili ho při propagaci našich programů a aktivit?

Zakroužkuj svoji odpověď: ANO NE

- abychom použili tvé jméno při sdílení uvedeného obsahu (dané aktivity se můžeš zúčastnit bez ohledu na to, jestli souhlasíš s použitím svého jména)?

Zakroužkuj svoji odpověď: ANO NE

- aby tě oslovili novináři a pořídili s tebou rozhovor během (aktivita) a použili fotografie nebo video/audio nahrávky, na kterých se objevíš? Během všech rozhovorů s médii tě bude provázet dospělý, který s tebou přijde, a zaměstnanec Nadace OSF a máš právo neodpovídat na otázky, se kterými nesouhlasíš nebo se k nim nechceš vyjádřit.

Zakroužkuj svoji odpověď: ANO NE

Podpis:

Místo:

Datum:

5.9 Důležité kontakty



Nadace OSF stanovila jako **osobu zodpovědnou za Politiku ochrany dětí a zvláště zranitelných osob** programovou ředitelku Barboru Hořavovou.
Kontakt: barbora.horavova@osf.cz, +420 226 227 706

Linka bezpečí: 116 111 (bezplatná, anonymní, nonstop pro celou ČR)

Internetová on-line poradna Linky bezpečí
(bezplatná, anonymní, nonstop pro celé Česko):
<https://www.linkabezpeci.cz/sluzby/chatuj-s-nami/>

Veřejný ochránce práv
(speciální sekce Veřejného ochránce práv pro děti):
<https://deti.ochrance.cz/>

112 ZÁCHRANNÁ SLUŽBA POLICIE HASIČI

112 **150** ZÁCHRANNÁ SLUŽBA

112 **158** POLICIE

112 **155** HASIČI